



### Four à raclette EASY-GAZ

Lire attentivement ce mode d'emploi pour se familiariser avec l'appareil avant qu'il soit raccordé au réservoir de gaz. Conserver ces instructions pour s'y rapporter ultérieurement.

#### Important :

- Utiliser l'appareil uniquement à l'extérieur.
- Utiliser uniquement du gaz **propane et butane**.
- N'utilisez l'appareil que pour l'usage auquel il est **destiné**.
- **L'appareil devient chaud** au cours de l'utilisation. Ne pas toucher le brûleur.
- Pour **protéger les éléments en céramique**, toujours emballer le brûleur uniquement avec le carton de protection.
- Ne **pas réparer ou modifier soi-même l'appareil**, ne jamais altérer les scellages.

### Racletteofen EASY-GAS

Lesen Sie diese Gebrauchsanleitung aufmerksam durch, um sich mit dem Gerät vertraut zu machen, bevor Sie es an den Gasbehälter anschliessen. Bewahren Sie die Anweisung auf, um sie von neuem lesen zu können.

#### Das Wichtigste in Kürze:

- Verwenden Sie das Gerät **nur im Freien**.
- Keine anderen Gassorten als **Propan und Butan** verwenden.
- Das Gerät **nur zum vorgesehenen Zweck gebrauchen**.
- **Das Gerät wird im Betrieb heiss**. Die Ummantelung des Brenners nicht anfassen.
- Zum Schutz der Keramikelemente, **den Brenner immer nur mit dem Schutzkarton verpacken**.
- **Keine Änderungen und Reparaturen selbst vornehmen**, keine Verschlüsse verändern.

### Forno a raclette EASY-GAS

Leggere attentamente le presenti istruzioni per l'uso per familiarizzare con l'apparecchio prima di collegarlo alla bombola di gas. Salvare l'istruzione per poterla rileggere.

#### note importanti:

- Utilizzare l'apparecchio **solo all'aperto**.
- Non utilizzare gas diversi da **propano e butano**.
- Utilizzare l'apparecchio solo per lo **scopo previsto**.
- **L'unità si riscalda** durante il funzionamento. Non toccare l'involucro del bruciatore.
- Per proteggere gli elementi in ceramica, **imballare sempre il bruciatore solo con il cartone protettivo**.
- **Non apportare modifiche e riparazioni da soli**, non cambiare le chiusure.

## Appareil à Raclette Easy-Gaz tuyau, régulateur de pression et réservoir de gaz non inclus

Permet de faire la raclette traditionnelle **en plein air** avec du gaz propane ou butane uniquement. Le réservoir de gaz (bouteille à partir de 1 kg, éloignée au minimum 1m de l'appareil) doit être obligatoirement muni d'un régulateur de pression (propane : 37mbar ou 50 mbar ; butane 28 mbar ou 50 mbar). Tuyau : Qualité haute pression, renforcé, ø intérieur 8mm, ø extérieur 15 mm, longueur maximale 1.5 m.

Fabricant: Traitements Thermiques SA, Ile Falcon, 3960 Sierre, Suisse

Catégorie: I<sub>3B/P</sub> ; I<sub>3+</sub>

Pression: Propane 37 mbar / 50 bar ; Butane 28 mbar /50 mbar

Consommation: 140 – 190 g/h

Puissance: 2.0 kW – 2.55 kW

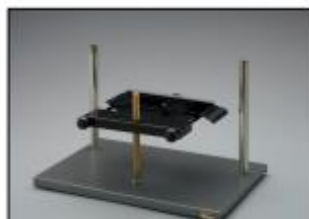
### Montage



Visser les colonnes sur le plateau



Bien visser la tige filetée en laiton sur le boulon



Visser le porte-fromage sur la tige filetée



Emboîter le brûleur sur les colonnes (raccord à droite !)

### Mise en service et arrêt de l'appareil

- Relier le tuyau au régulateur de pression se trouvant sur la bouteille de gaz.
- Ouvrir le robinet de la bouteille de gaz. Le gaz sort par les éléments en céramique du brûleur. Allumer le gaz en amenant une flamme sous la céramique (avec une allumette p. ex.).
- Pour couper la flamme, fermer le robinet de la bouteille de gaz.

### Préparation de la raclette

- Lire le mode d'emploi général des appareils TTM ci-joint. Vous trouverez des informations supplémentaires sous [www.ttmsa.ch](http://www.ttmsa.ch).
- Attention : Au cours de la préparation de la raclette, le porte-fromage devient de plus en plus chaud. Saisissez-le uniquement au moyen de la poignée protégée par un caoutchouc ou avec un gant ou tissu supplémentaire si nécessaire.

### Prescriptions de sécurité

- Utiliser l'appareil **en plein d'air** uniquement.
- Ne jamais utiliser l'appareil à proximité de matériaux facilement inflammables. Ne pas poser l'appareil sur un support légèrement inflammable. Assurez-vous que le matériau sur lequel est posé le four supporte des températures jusqu'à 80°C.
- Respecter une distance de 30 cm au minimum entre l'appareil et la paroi.
- Eviter une force excessive de rotation sur le tuyau. Prendre garde que le tuyau ne soit jamais exposé à une chaleur excessive.
- Changer le tuyau si les réglementations nationales le demande.

- N'utiliser l'appareil que pour la préparation de la raclette. Ne pas le faire fonctionner à vide. Couper le gaz si la préparation de la raclette est interrompue.
- **Attention: L'appareil – surtout le brûleur – devient chaud. Ne jamais toucher ou déplacer l'appareil quand il est en fonction.**
- **Les enfants ne** doivent pas utiliser l'appareil.
- Laisser refroidir l'appareil pendant 20 à 30 minutes après l'avoir arrêté. Ne pas le couvrir.
- Attention : Ne jamais changer de bouteille de gaz à proximité d'une source d'étincelle ou d'une flamme nue. En cas de fuite de gaz, fermer le robinet de la bouteille immédiatement.

### Nettoyage et rangement de l'appareil

- Nettoyer l'appareil après chaque Raclette avec un chiffon humide et bien essuyer ensuite. Ne jamais tremper l'appareil ou des parties de l'appareil dans l'eau.
- Ranger l'appareil à l'abri de l'humidité.
- Toujours ranger le brûleur dans son étui avec la plaque de protection pour les éléments en céramique.
- Ne pas réparer ou modifier l'appareil, ne jamais altérer les scellages. En cas de défectuosité, renvoyer l'appareil ou les parties défectueuses au revendeur ou fabricant.

## Raclettegerät Easy-Gas

Druckregler, Adapter und Gasbehälter nicht mitgeliefert

Erlaubt die Zubereitung von Raclette **im Freien** mittels **Propan- oder Butangas**. Nur mit einem Druckregler betreiben (bei Propan: 37mbar oder 50mbar; bei Butan: 28 mbar oder 50 mbar). Den Gasbehälter (Flaschen ab 1 kg) mindestens 1 m vom Gerät entfernt aufstellen. Gasschlauch: Hochdruckschlauch mit Gewebeeinlage, Innendurchmesser 8mm, Aussendurchmesser 15 mm, Länge max. 1.5 m.

Hersteller: Traitements Thermiques SA, Ile Falcon, 3960 Sierre, Suisse

Kategorie: I<sub>3B/P</sub> ; I<sub>3+</sub>

Gasdruck: Propan 37 mbar / 50 bar; Butan 28 mbar /50 mbar

Verbrauch: 140 – 190 g/h

Leistung: 2.0 kW – 2.55 kW

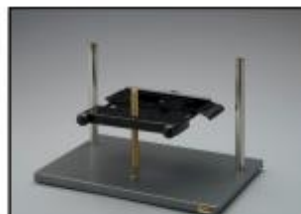
### Montage



Zwei Stützen in Grundplatte hineinschrauben



Gewindeschraube fest auf Bolzen schrauben



Den Käsehalter im Uhrzeigersinn aufschrauben



Gasbrenner aufstecken (Gaszapfen auf der rechten Seite)

### Betreiben des Geräts

- Den Schlauch an einen Druckregler stecken.
- Den Drehhahn der Gasflasche öffnen. Das Gas fließt aus dem Keramikbrenner. Eine Flamme an die Keramikelemente führen (z.B. mit einem Streichholz). Das Gas entzündet sich.
- Zum Abstellen des Geräts den Drehhahn der Gasflasche schliessen. Die Flamme erlischt.

## Zubereitung der Raclette

- Lesen Sie dafür die beiliegende allgemeine Anleitung für TTM-Geräte. Zusätzliche Informationen finden Sie unter [www.ttmsa.ch](http://www.ttmsa.ch).
- Hinweis: Der Käsehalter wird während der Raclette-Party immer heisser. Immer nur am Kautschukgriff und falls nötig mit einem zusätzlichem Handschuh oder Tuch anfassen.

## Sicherheitshinweise

- Verwenden Sie das Gerät nur **im Freien**.
- Das Gerät nicht in der Nähe von leicht entzündlichen Materialien betreiben. Das Gerät nicht auf leicht brennbaren Unterlagenstellen. Stellen Sie sicher, dass das Material, auf dem der Ofen gestellt wird, Temperaturen von ca. 80°C verträgt.
- Beachten Sie einen Abstand zur Wand von mindestens 30 cm.
- Vermeiden Sie Drehbeanspruchungen des Gasschlauchs. Stellen Sie sicher, dass der Gasschlauch nicht unter die Hitze geführt wird. Schlauch wechseln, sofern es die nationalen Bestimmungen vorsehen.
- Das Gerät nur für die Zubereitung von Raclette verwenden. Das Gerät nicht ohne Käse in Betrieb lassen. Bei Unterbrüchen der Raclette Zubereitung die Gaszufuhr abstellen.
- Kinder dürfen das Gerät nicht bedienen.
- Vorsicht: Teile des Geräts, insbesondere die Ummantelung des Brenners, **wird im Betrieb heiss. Nicht anfassen.**
- Nach dem Abschalten 20-30 Minuten abkühlen lassen und nicht abdecken.
- Achtung: Wechseln Sie den Gasbehälter nie in der Nähe von offenen Flammen oder Funkenquellen. Im Fall eines Gas Lecks den Dreh Hahn der Gasflasche sofort schliessen.

## Reinigung und Lagerung

- Reinigen Sie das Gerät nach jeder Raclette-Party mit einem feuchten Tuch. Keines der Teile ins Wasser legen, auch nicht den Käsehalter!
- Lagern Sie das Gerät an einem trockenen Ort.
- Darauf achten, dass der Brenner mit der mitgelieferten Schutzplatte für die Keramikelemente verpackt wird.
- Nehmen Sie keine Änderungen am Gerät vor, verändern Sie keine Verschlüsse. Für Reparaturen das Gerät oder Teile davon an den Verkäufer oder Hersteller zurücksenden.

## Forno a raclette Easy-Gas

Regolatore di pressione, adattatore e tubo di alimentazione gas non inclusi

Consente la preparazione di raclette **all'aperto** con gas propano o butano. Utilizzare l'apparecchio solo con questi gas e solo con un riduttore di pressione (per propano: 37 mbar o 50 mbar; per butano: 28 mbar o 50 mbar). Ad almeno 1m di distanza dall'apparecchio. Qualità consigliata: Tubo flessibile ad alta pressione con inserto in tessuto, diametro interno 8 mm, diametro esterno 15 mm, lunghezza max. 1,5 m.

Fabbricante: Traitements Thermiques SA, Ile Falcon, 3960 Sierre, Suisse

Categorie : I 3B/P ; I 3+

Pressione gas: propano 37 mbar / 50 bar; butano 28 mbar / 50 mbar

Consumo : 140 – 190 g/h

Potenza: 2.0kW – 2.55kW

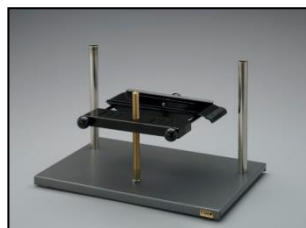
## Montaggio



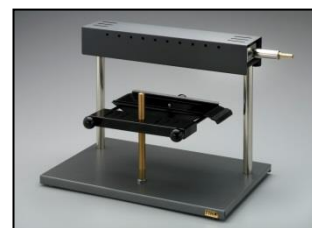
Avvitare le due colonne nella piastra di base.



Avvitare l'asta filettata sul bullone.



Avvitare il porta-formaggio sull'asta filettata.



Montare il bruciatore a gas (Raccordo gas sul lato destro)

## Utilizzo del apparecchio

- Collegare il tubo del gas all'apparecchio con una fascetta collegarlo al regolatore di pressione sul cilindro.
- Aprire il rubinetto della bombola del gas. Il gas esce dagli elementi ceramici del bruciatore. Condurre una fiamma verso gli elementi in ceramica (ad es. con un accendino). Il gas si accende.
- Per spegnere l'apparecchio chiudere il rubinetto della bombola del gas. La fiamma si spegne.

## Preparazione della raclette

- Leggere le istruzioni generali per l'uso dei dispositivi TTM (allegate.) Ulteriori informazioni sono disponibili all'indirizzo [www.ttmsa.ch](http://www.ttmsa.ch).
- Nota: Durante la preparazione della raclette, il portaformaggi si scalda. Manipolare sempre solo con un guanto o un panno aggiuntivo e toccare l'impugnatura in gomma. Non posizionare mai il portaformaggi sotto il bruciatore a gas senza formaggio.

## Precauzioni d'uso

- **Utilizzare l'apparecchio solo all'aperto.**
- Non utilizzare il dispositivo in prossimità di materiali altamente infiammabili. Non collocare l'unità su superfici facilmente infiammabili. Assicurarsi che il materiale su cui viene posizionato il forno sia in grado di resistere a temperature di circa 80°C.
- Mantenere una distanza di almeno 30 cm dalla parete.
- Evitare di sottoporre il tubo del gas a sollecitazioni torsionali. Assicurarsi che il tubo del gas non sia sotto il calore. Sostituire il tubo flessibile se richiesto dalle normative nazionali.
- Utilizzare l'apparecchio solo per la preparazione della raclette. Non lasciare la macchina in funzione senza formaggio. In caso di interruzione della preparazione della raclette, interrompere l'alimentazione del gas.
- Non è consentito l'uso dell'apparecchio ai bambini.
- **Attenzione: Durante il funzionamento, alcune parti dell'apparecchio, in particolare l'alloggiamento del bruciatore, si surriscaldano. Non toccarlo!**
- Lasciar raffreddare per 20-30 minuti dopo lo spegnimento e non coprire.
- Attenzione: Non cambiare mai il contenitore del gas vicino a fiamme libere o a fonti di scintille. In caso di perdita di gas, chiudere immediatamente la maniglia rotante della bombola.
- Attenzione: Non cambiare mai il contenitore del gas vicino a fiamme libere o a fonti di scintille. In caso di perdita di gas chiudere immediatamente la valvola rotante della bombola del gas.

## Pulizia e immagazzinamento

- Pulire il dispositivo dopo ogni festa con un panno umido. Non mettere nessuna delle parti in acqua, nemmeno il portaformaggi!
- Conservare l'apparecchio in un luogo secco.
- Assicurarsi che il bruciatore sia imballato con la piastra di protezione per gli elementi in ceramica in dotazione.
- Non apportare modifiche al dispositivo, non cambiare i tappi. Per le riparazioni, restituire il dispositivo o parti di esso al venditore o al produttore.



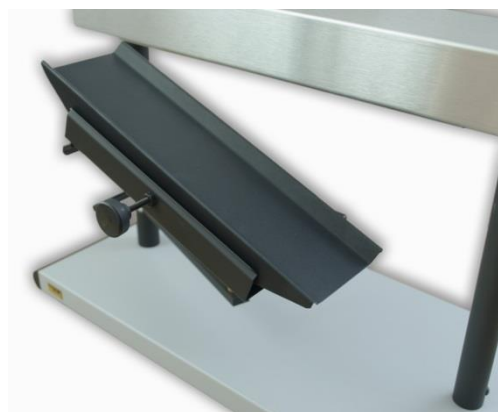
Détendeur variable  
Variabler Druckregler  
Regolatore variabile  
Art. 800.091



adaptateur  
Adapter  
Rubinetto di collegamento  
Art. 800.091.1



Couteau à raclette CHEF  
Raclettemesser CHEF  
Coltello da raclette CHEF  
Art. 800.071



Resty  
Art. 102.105